

Betlémy na Lomnicku

Vznik tradice • Postavičky • Betlémská hvězda • Betlémy v Čechách, v Podkrkonoší a na Lomnicku

V místnosti je teplo a tma. Klidná, tichá, navoněná tma vánočních svátků. Jen v rohu místnosti jsou spoře osvětleny jesličky s malým Ježíšem, Josef s Marií, zvířátka v chlévě a postavy daráků. Betlém. Co si magického, rozjitého myslí neuchopitelného, je v tomto výjevu. Fascinování hloubkou rozjímání v takovém okamžiku stavěli rok co rok naši předci betlém, schraňovali ho po svých rodičích jako vzácný rodinný majetek a vodili k němu své děti, které se tichým hlasem vyptávali na jednotlivé postavičky a ukazovali na ně ručkou.

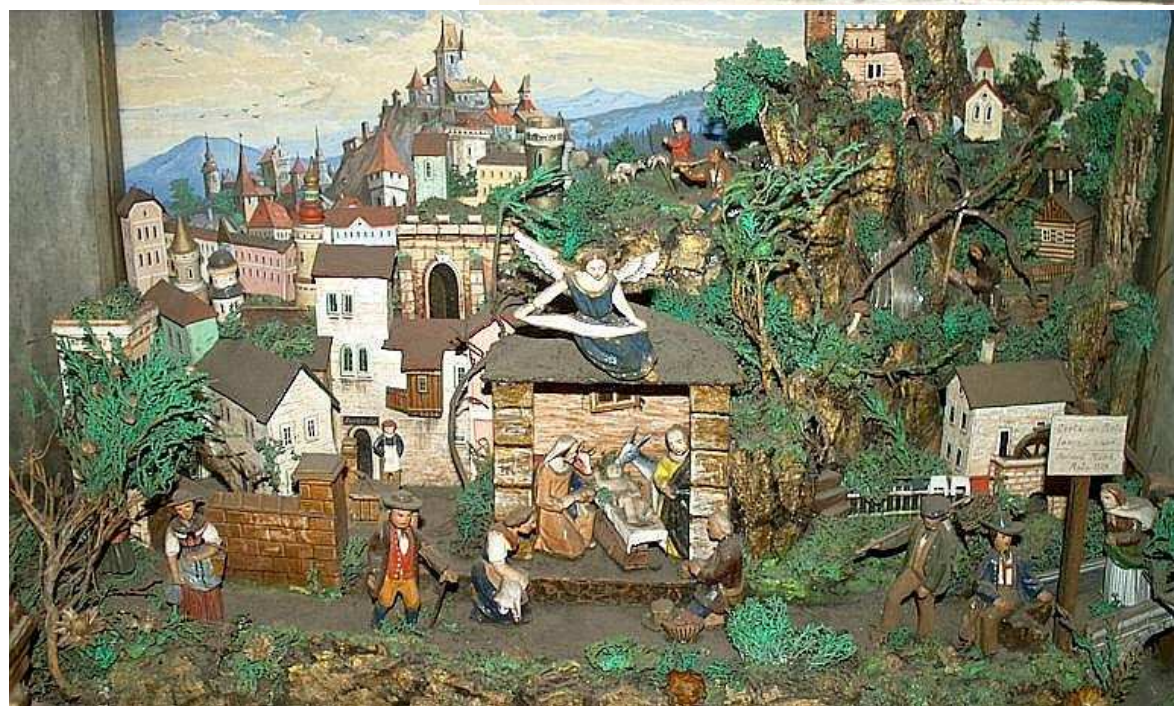
Narození Ježíše Krista

O mládí Ježíše Krista vyprávějí evangelia sv. Matouše a sv. Lukáše. Ty, spolu s dalšími historickými prameny, pomáhají církevním i světským historikům zmapovat okolnosti kolem narození člověka, který tak výrazně ovlivnil dějiny lidstva.

Před Ježíšovým narozením se museli jeho rodiče, Josef a Marie, vydat z Nazaretu do Betléma, města 7 km jižně od Jeruzaléma. Snad to bylo z nařízení císaře Augusta o sčítání lidu. Kvůli množství cizinců v Betlémě a vlastní chudobě nenalezli ubytování a tak přebývali za městem v jeskyni, kterou využívali pastýři jako stáj. Zde se jim o půlnoci narodil syn Ježíš.

Podle evangelia hned poté nastalo světlo jako ve dne a andělé zvěstovali pastýřům, kteří hlídali svá stáda blíž u města, že se narodil spasitel.

Vánoce (svatou noc), jako svátek narození Ježíše Krista 25. prosince, zavedla církev ve IV. století a jejich datum určila tak, aby překrylo rozšířené pohanské oslavy zimního slunovratu.



▲ Centrální část betlému Františka Holce z Lomnice nad Popelkou, který byl vytvořený na přelomu 19. a 20. století (lipové dřevo, kůra, lepenka).

◀ „Maškův betlém“ vyřezal Antonín Mašek ze Stružince v r. 1859 (lipové dřevo, kůra, lepenka).

Oba tyto betlémy mají společnou vlastnost - nezachycují postavy Tří králů. Znázorňují tak dobu před jejich příchodem (do betlému se tyto figurky přidávaly někdy až na jejich svátek 6. ledna)

Historie betlémů

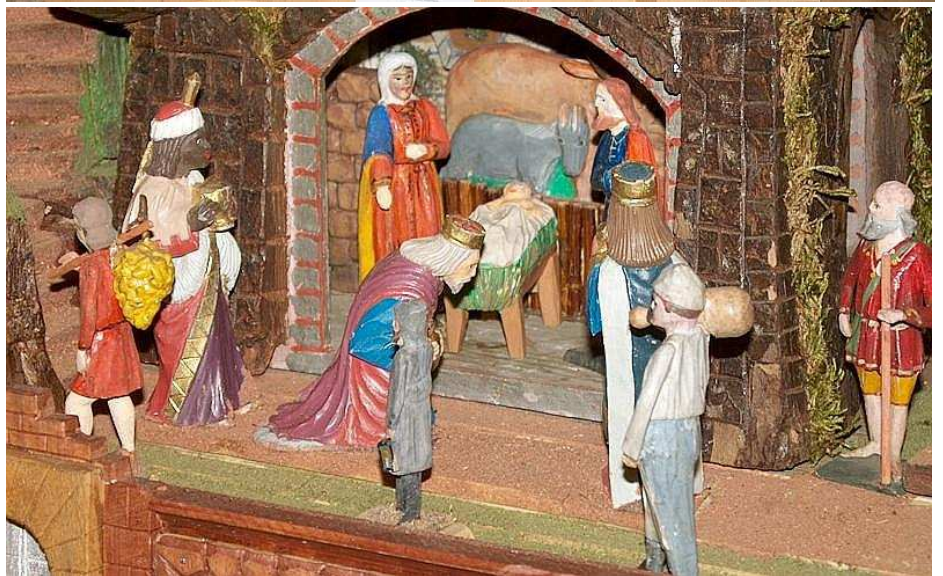
První jesličky dal vystavět František z Assisi r. 1223. Bylo to pod dojmem návštěvy Svaté země a Betléma samotného. František z Assisi se rozhodl, že tento zážitek zprostředkuje i ostatním lidem a vybral pro svůj záměr jeskyni na hoře Alverno u obce Greccio na území dnešní Itálie. K postaveným jesličkám přivedl zvířata, Josefa i Marii, jen dítě mu nikdo nechtěl půjčit a tak v jesličkách ležela loutka. U tohoto výjevu potom sloužil půlnoční Vánoční mši.

Betlém, tak jak ho vnímáme dnes, byl však pravděpodobně poprvé vyroben až r. 1291. Šlo o sochy 70-80 cm vysoké, které si objednal chrám S. Marie Maggiore v Římě. Zůstalo však u ojedinělého výtvaru, který se neseťkal s širší odezvou. K té došlo až téměř o sto let později. R. 1384 zhotovil italský sochař Vanni Mainardi na objednávku pátera Giovanni da Bartolomeo deset soch v poloviční životní velikosti, které zobrazovaly svatou Rodinu, pastýře a hlavy volka s oslem. Záhy se podobné výjevy začaly objevovat v mnoha italských chrámech a kostelech. Za rozšíření po Evropě vděčí betlém především řádu františkánů a dominikánů. V Království českém byl první betlém instalován v kostele sv. Klimenta na Starém městě r. 1562, a to jezuiti. Byl to vůbec první betlém na sever od Dunaje. Tou dobou již bylo v církevním budovách Evropy (především jižní) tolik betlémů, že v Tridentu zasedal koncil, který měl mj. určit i jejich správnou podobu. V našem okolí byl první betlém v Jičíně r. 1630. Nadále přibývaly betlémy v kostelech, ale i ve šlechtických sídlech, kde se staly reprezentativní záležitostí.

Hlavní událostí, která odstartovala fenomén betlemářství jako tvorby lidových umělců, bylo nařízení Josefa II. o zákazu vystavování betlémů v kostelech. Doba osvícenství ve 2. polovině 18. století je tak počátkem zlidovění tvorby betlémů. Lidé zvyklí na výjevy zrození Ježíše se nechtěli smířit, že o tuto podívanou přijdou a tak po celých Čechách vzniká nová lidová tvorba. Výroba a stavění betlémů však nemělo ve všech regionech stejnou intenzitu. Obecně se dá říci, že největší betlemářské oblasti byly především v horských a havířských lokalitách. Podkrkonoší patří k nejvýznamnějším. Polovina 19. století je pak zlatým věkem českého betlemářství.

Postavy v betlémě

Ústřední postavou je narozený Ježíš, který je zobrazován na bílé látce, nahý nebo jen přikrytý dalším kusem látky. Miminko leží v jesličkách, vedle kterých stojí Marie a Josef. Marie by měla stát nalevo (z pohledu diváka) na tzv. evangelijní straně betléma. (Z této strany rovněž hledí k jesličkám oslík a jsou zde i seběhnutí se pastýři.) Josef stojí potom na straně pravé. Nad jesličkami se vznášejí andělé, který radostnou novinu o zrození spasitele zvěstoval pastýřům. Toto poselství je zobrazováno na pruhu rozvinuté látky nebo papíru nad betlémem či přímo



Mechanický „Dlouhého betlém“ vyrobil Josef Dlouhý ze Stružnice ve letech 1907-1918 (lipové dřevo, kůra, lepenka). V roce 2005 ho restauroval František Mühl. Betlém je tak po půl století opět funkční. Figurkám k jejich pohybům vyhrává zvonkohra.

v rukou anděla, a to buďto latinsky „Gloria in excelsis deo“ nebo v českém překladu jako „Sláva bohu na výsostech“. Centrální scénu doplňují volk s oslem. Ačkoliv o nich v evangeliích není žádná zmínka, jsou ve výjevech zrození Krista od nepaměti až do dnešních dnů. V rozšířené scéně mají své pevné místo postavy pastýřů, kteří přispěchali k Ježíškovi jako první a tři králů, Melichara, Baltazara a Kašpara s doprovodem.

Všechny tyto postavičky vycházejí z textů evangelií. Zlidovění betlémů však přineslo mnoho zcela nových postav. Především jsou to darovníci (daráci) v nejrozmanitějších podobách. A tak k jesličkám chvátá selka s krajáčem mléka, švec s botičkami, sadař s plným košíkem, truhlář s kolíbku na trakaři atd. Lidový betlemář se při tvorbě těchto postaviček často nechali inspirovat svým okolím. Kromě daráků u jesliček nemohli chybět ani muzikanti. Velikost postaviček se ustálila na 18-20 cm. Tato jednotnost měla velký význam pro přenositelnost figurek. Bývalo zvykem, zvláště v chudších rodinách, koupit každý rok do betlému třeba jen jedinou postavičku. Mimo lidských figurek je v této

scéně i řada zvířat. Tři králové jsou zobrazováni s velbloudy či koňmi, pastevci mají sebou celé stádo ovcí, které hlídá pes, vesničané sebou vedou kozy, krávy, či nesou drůbež jako dary. Za betlémem je krajina buďto taková, jak si autor představoval okolí města Betléma, nebo, u lidových betlémů častěji, krajina z okolí autora.

Rozmanitost možných materiálů k vytvoření betlému nám ukáže nejlépe jejich výčet: dřevo, keramické hlíny, papír, těsto, sklo, tragan (pryskyřice z keře kozince), vosk, kovy, uhlí, kámen, tkaniny, krajka, rostlinné materiály a ojedinele i mnoho dalších.

Betlémy v našem kraji

Lomnicko není zmiňováno mezi hlavními betlemářskými oblastmi Čech a dosud ani neexistuje etnografická studie o betlémech Lomnicka. Avšak je téměř jisté, že i zde byla lidová tvorba betlémů velmi rozšířená. Lomnicko je totiž obklopeno tak význačnými betlemářskými oblastmi jako je novopacko, jilemnicko a semilsko, že je takřka nemožné vyhnout se jejich vlivu. Podporou tohoto tvrzení je celá řada dochovaných betlémů

v lomnickém muzeu i v soukromých sbírkách, nebo sčítání betlémů v Libuni r. 1892, kdy jej mělo 60 z 220 domácností.

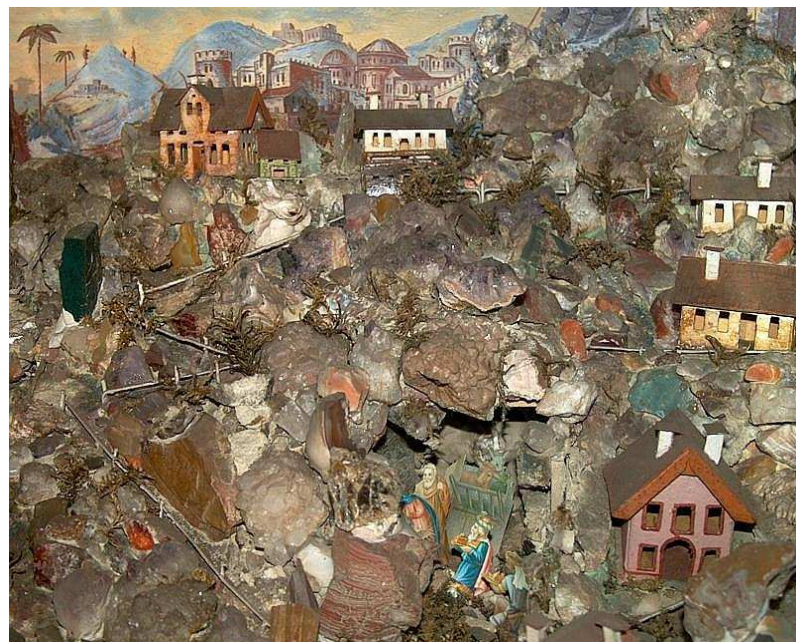
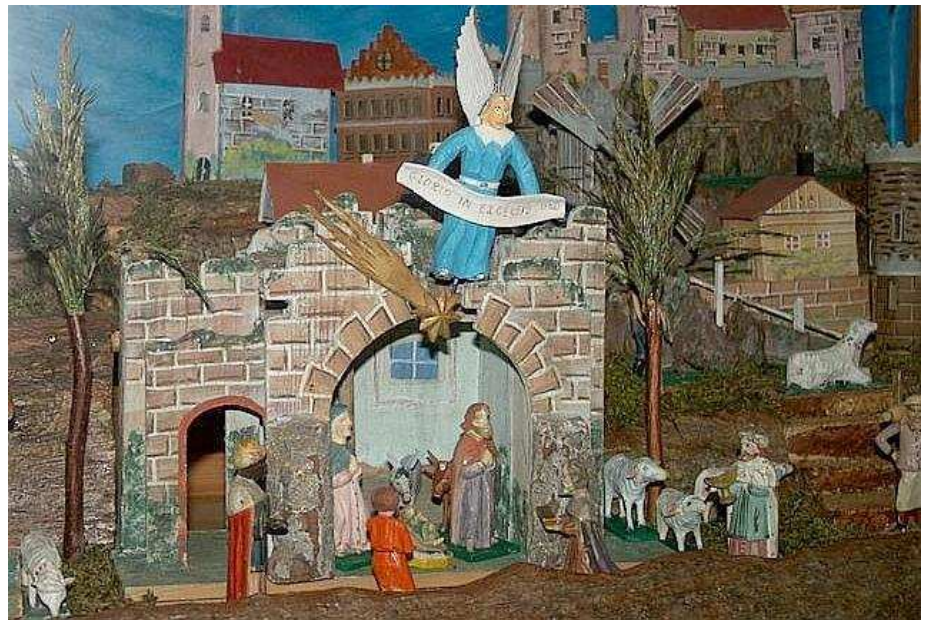
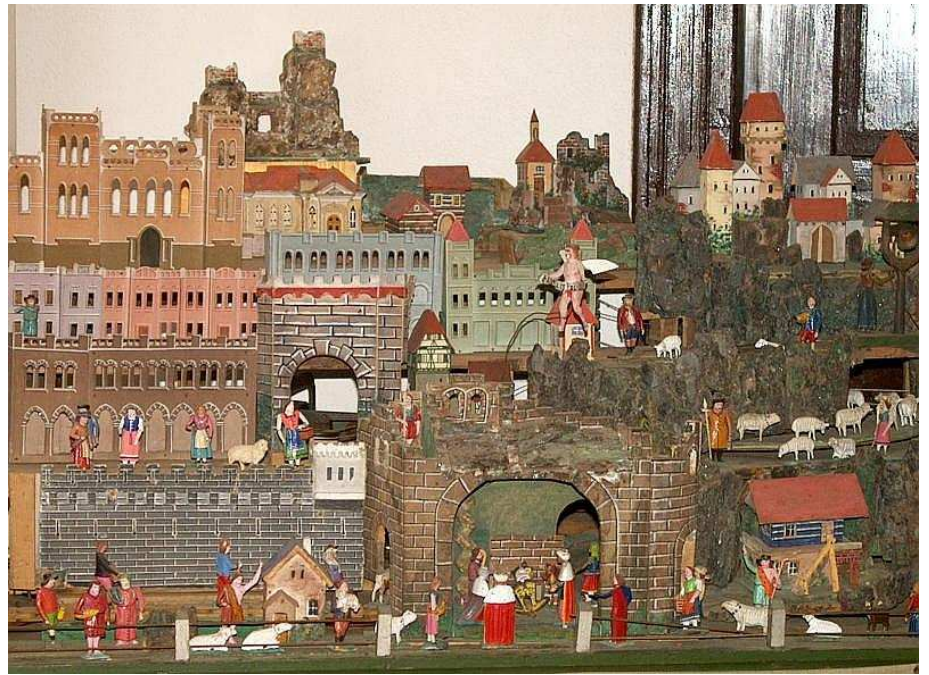
Novopacko – Nejznámějším betlémem je velký Mádlův betlém vystavený v novopackém muzeu. Zde je i mnoho dalších betlémů s typickými packými atributy (kostel, krajina s Kumburkem), mezi nimiž vyniká betlém Františka Máslo z Čisté u Horek. Řezbářskou tradici v Pace udržovalo několik generací rodu Suchardů. Vojtěch Sucharda (nar. 1884) vyřezal krásný betlém do Lázní Bělohradu. Význačným betlemářem byl i Antonín Šír (nar. 1906 v Levínské Olešnici, zemřel r. 1973). Zajímavostí je jistě i hodnotný betlém Františka Koubka z Lázní Bělohrad, který je jeho jediným výtvořem. Vyřezal ho v r. 2003 ve svých 91 letech! Ze současných autorů je třeba zmínit Františka Mühla z Heřmanic (nar. 1931).

Semlisko – Ještě na přelomu 19 a 20. století zde působilo mnoho betlemářů. Za všechny je třeba jmenovat alespoň Josefa Tomíčka (1888 – 1968), jehož betlémy jsou i v kostelech v Praze na Strahově, Chicagu, Clevelendu a v klášteře Těšitelů v Jeruzalémě.

Jilemnicko - V Krkonoších nebyvalo snad chalupy bez betlému. Mezi nimi bylo množství velkých mechanických betlémů s pohyblivými figurkami. Ještě začátkem 20. století jich bylo napočítáno na stovku. Nádherný je Metelkův betlém v jilemnickém muzeu, ve kterých je pohyblivých 142 postavíček z celkových 350 a „nejpilnější“ z nich, tkadlec, vykonává hned sedm různých pohybů. Rovněž vlastivědné muzeum ve Vysokém nad Jizerou má ve svých sbírkách mnoho unikátních betlémů.

Betlémy na Lomnicku

Jak již bylo zmíněno, ucelená studie lomnického betlemářství není dosud zpracována. Fotografie prací některých lidových umělců z Lomnicka, jejichž betlémy bylo možné shlédnout v rámci výstavy betlémů v lomnickém muzeu (nebo jsou v jeho stálé expozici), jsou zveřejněné v této

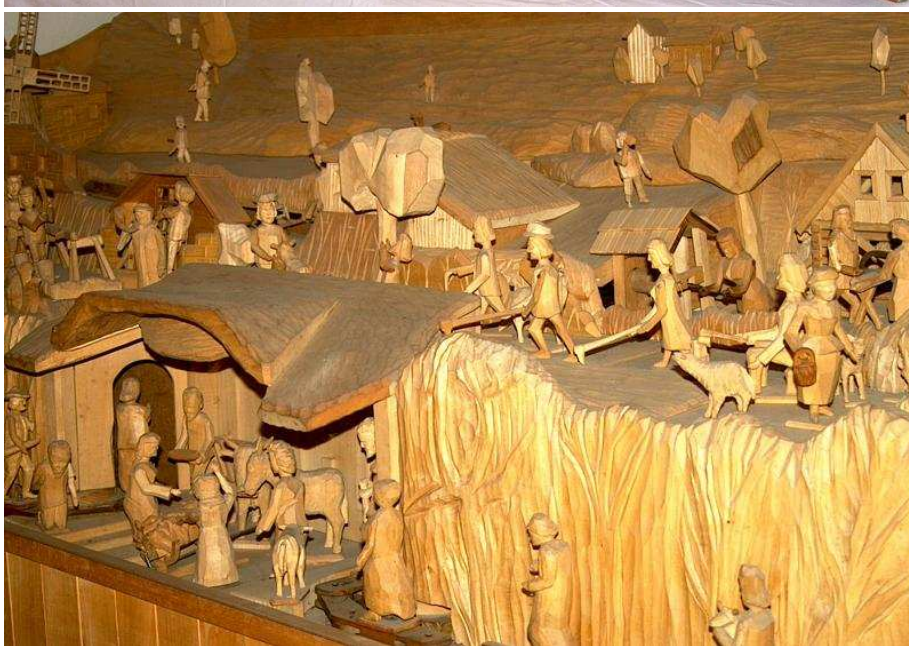


▲▲ Betlém Františka Mikuleho z Košova z konce 19. století (lipové dřevo, kůra, lepenka).

▲ „Mikuleho betlém“ je další z děl Františka Mikuleho z Košova někdy z 20. let 20. století (dřevo, lepenka). Krajinu vytvořil František Mühl v r.2004.

◀ „Hlaváčův betlém“ je nejstarší dochovaný betlém z drahých kamenů v bývalém Československu. Autorem tohoto betlému z r. 1919 je učitel Antonín Hlaváč z Košova (tvrzený papír, lepenka, drahé kameny).

příloze. V Lomnici v 19. století byl vyhlášený betlém u varhaníka Koblého a snad celá Lomnice se chodila dívat na pohyblivé jesličky k mlynáři Jandovi na Podměstí. Jeho druhý syn Václav měl ochrnuté dolní končetiny, ale přešikovné ruce, které vše vyrobily. Když točil klikou, pohyboval systémem knotů a háčků, které uváděly jesličky do pohybu. Panna Maria kolébala Ježíškem, darovníci z města přicházeli branou a venkovský lid jeskyní na pastvině, havíři kopali a odváželi rudu, točili rumpálem, v pohybu bylo mnoho dalších postavíček i zvířat a mimo to např. i kolo vodního, či lopatky větrného mlýna. Do betlému vtiskl jeho tvůrce i charakter regionu a přihlížející tak poznávali např. Jičínskou posádku, která chodila na



▲▲ *Klasický polychromovaný podkrkonošský závěsný betlém. Je pětistupňový, skládá se ze 39 domů z lepenkového papíru a 45 figurek. V r. 2003 byl věnován lomnickému muzeu a r. 2004 jej restauroval František Mühl. (Foto Jaroslav Vávra, zapůjčilo Muzeum v Lomnici nad Popelkou.)*

▲ „Junkův betlém“ obsahuje na 120 figurek z nepolychromovaného lipového dřeva. Josef Junek z Košova na něm pracoval 12 let na přelomu 70. a 80. let 20. století. Krajina betlému znázorňuje okolí Košova s horou Babylon.

▼ „Betlém národů“ je mistrovskou prací řezbáře Františka Mühla z r. 2001. Tento betlém, ve kterém nesou Ježíškovi dary lidé ze všech koutů světa, byl r. 2003 vystaven na Světové výstavě betlémů v Hradci Králové.



varť. Nahoře sada kladívek vyfukávala do zvonku vánoční píseň. Václav zemřel r. 1886 a jesličky poté koupil hostinský Kolár. Ve Lhotě se největším betlémem mohl pochlubit Josef Svoboda (zemřel r. 1901). Byl přes celou jednu stěnu světnice a jeho zvláštností byly různě velké postavičky daráku. Jeden tak sahal sotva po kolena jinému. I na tento betlém se o Vánocích chodila řada lidí dívat.

Betlémská hvězda

Co by to bylo za jesličky s Ježíškem, kdyby nad nimi nebyla vyobrazena betlémská hvězda v podobě komety. Ve 2. kapitole Matoušova evangelia je popsána cesta tří mudrců z východu, kteří se šli poklonit narozenému Ježíši. Znamením k cestě jim byla podle tohoto evangelia jasná, nově zrozená, hvězda. Je mnoho důvodů se domnívat, že betlémskou hvězdou kometa nebyla. Jednak je zjevení komety předzvěstí spíše špatných událostí a navíc v období kolem datovaného narození Ježíše Krista nejsou žádné jasné záznamy o žádné jasné vlasatici (a to východní astronomové zaznamenávali komety velmi přesně již v této době). Co tedy bylo ono nebeské znamení? Na nejpravděpodobnější odpověď přišel již v 17. století astronom Johannes Kepler, když 17. prosince 1603 pozoroval v Praze konjunkci (stav, kdy se vesmírná tělesa jeví ze Země na stejném místě) dvou velkých planet – Saturna a Jupitera. Napadlo ho propočítat, zda k této konjunkci nedošlo v době narození Ježíše a zda by tedy tento úkaz nemohl být onou betlémskou hvězdou. Zjistil, že konjunkce nastala r. 7 př. n. l. a to hned třikrát krátce po sobě (koncem května a září a začátkem prosince). Toto astronomické zjištění narození letopočtu Ježíše Krista až překvapivě dobře koresponduje se závěry historiků. Ti totiž již dávno vědí, že když r. 532 pověřený římský opat stanovoval rok narození Ježíše a začátek letopočtu, dopustil se chyb v navazování starých kalendářů. Správné datum narození muselo být o pár let dříve. A tak možná jako třem „králům“, tak i nám ukázala betlémská hvězda ve snaze datovat narození Ježíše správnou cestu.

Kde se tedy vzala nad jesličkami kometa? „Viník“ byl odhalen až ve druhé polovině 20. století. Byl jím proslulý italský malíř Giotto di Bondone (1267-1337), který r. 1304 maloval fresku Klanění pro padovskou kapli Scrovegni. Tři roky předtím, v září r. 1301, pozoroval jeden z návratů Halleyovy komety, a tento zážitek ztvárnil i na fresce. Od těch dob je tvar známé komety dominantou nebe nad jesličkami a malým Ježíškem.

-j&vh-

Fotografie v této příloze byly s laskavým svolením Muzea v Lomnici nad Popelkou pořízeny 11. prosince 2005 při zahájení výstavy betlémů..

Literatura:

Grygar Jiří, *Betlémská hvězda a Giotto*, www.vira.cz
Vaclík Vladimír, *Co nevíte o betlémech*, OFTIS, 2003